

## Årsfesten

### *God Jul och Gott Nytt År*

Redaktionen för INFO-bladet vill passa på att tacka för ett händelserikt och intressant år som givit underlag till många intressanta artiklar. Vi vill också önska alla medlemmar och sponsorer en riktigt God Jul och ett Gott Nytt År!





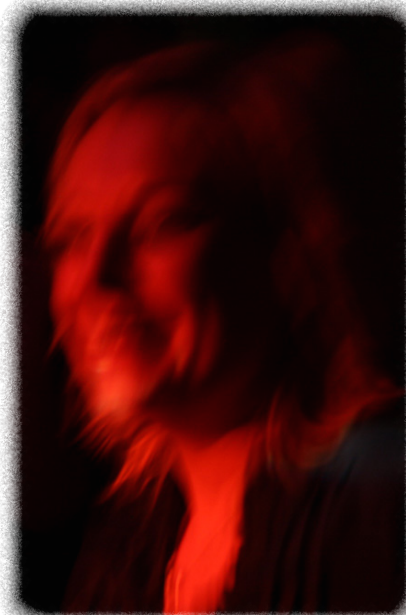
# Årsfesten

Återigen samlades drygt 60 stycken festdeltagare längst upp i Mälarhuset för den årliga årsfesten. Kocken bjöd den här gången på pastabuffé som smakade väl, men det som tog orienterarna iväg på ordentlig kulinarisk upplevelse var den fint tilltagna efterrättsbuffén. En välbehövlig kaloribom inför kvällens dans, så den kunde klaras av i högt tempo.

För dansmusiken i år stod vår egen stjärn-DJ Per Andersson. Han blandade det bästa från Dansbandskampen till de något mer moderna takterna. I sedvanlig ordning, i alla fall de senaste åren, ordnades också tipspromenad med en salig blandning av olika frågor. Vinnare den här gången blev Thomas Karlsson som imponerade ordentligt. Lisa Jakobsson sammanställde också som vanligt ett stort och mångfacetterat prisbord. Undertecknad, träffade några dagar innan kalaset

*några personer från Radiosporten, och döm av min förvåning så hade de några kluriga frågor som just rörde oss i klubben. De frågorna utgjorde finalen i den delen av tävlingssammanhanget. En final som vanns av den allvetande Andreas Wannberg.*

Terje



## BASAR



**Söndag 6 december  
kl 10.00-12.00 i Orientalen  
i samband med Skinkloppet**

Vi är tacksamma för alla bidrag till basaren – kakor, bullar, limpor - kan du snickra, väva eller sy - kanske du har något över!! Ring Inger 333312 och meddela ditt bidrag.

**VÄLKOMNA TILL BASAREN** där det förutom försäljning blir tipspromenad, lotterier och kaffeservering.

Basarkommittén



## Löpande reporter till INFO-bladet

Vi behöver utöka redaktionen med någon flicka från gruppen 13 - 17 år. Det får gärna vara två! Men du/ni vet vad som händer i er grupp och skriver gärna några rader för att berätta för övriga i klubben.

Hör av dig till någon i redaktionen!

# Tjejlögglunken

I den gråaste novemberkvällen kom ett trettiotal damer i alla åldrar till Orientalen. Det skulle bli glögg med lunk och trevligt socialt mingel. Det var tillsagt om ett ungdomstema, eftersom flera i arrangörgruppen är ungdomsledare. Det började med kortspel. Vi skulle efter att ha fått en giv byta till oss en så bra pokerhand som möjlig, genom att besöka ett antal kontroller i Rocklundaskogen, där det på varje plats fanns tre kort att byta med. Det hela fick bara ta 30 minuter, annars skulle det bli minuspoäng. Min grupp satsade på färgstege, men lyckades inte hela vägen. De som vann hade alla kort i treor, så det gällde att vara taktisk och ha tur i spel. Efter glöggpaus fick vi en knepigare uppgift. Vi skulle leta bokstäver vid ett antal kontroller på varsin sida om elljusspåret norr om

Orientalen. Det gällde först att ta rätt alternativ vid frågorna, som satt efter stigen. Insamlingen av bokstäverna var inte på tid, men det gällde sedan, att av de tolv bokstäverna få ihop ett ungdomsrelaterat ord. Min grupp var först tillbaka, men hade sedan lite svårt att snabbt få fatt i ordet, som visade sig vara modebloggare. Om man inte hade rätt till kontrollerna markerades det med en "surgubbe".

Bästa ungdoms/barnmössan vanns av Lena Jakobsson och bästa ungdomsutklädnad av Gun Millinger. Gun hade dagen till ära flera tatueringar, piercingar och orangerött stubbat hår.

Efter gemensamt bastande gick alla en inomhus-tipspromenad, med frågor på ungdomsslang. Knepigt för de flesta av oss, som passerat tonåren. -Vad

är keff och softa? Maten var från Wennströmska gymnasiet hotell- och restauranglinje. Det var massor av mat -beställt till 35 personer, men dessa måste i så fall vara jättekonsumenter, kanske beräknat till tonårskillar! När vi ätit blev det mer huvudbry. Vi skulle koppla ihop ett antal ord och uttryck med vedertagna sms-förkortningar. Även det var omöjligt för mig, men vårt bord hade andra duktiga, som löste 21 av 27 och vann överlägset. En minidialog på ungdomsord fick varje bord presentera. Det blev mycket av "typ": chilla, dissa, rocka, fett, steka, fjortis, softa mm. Kaffe och härliga kladdkakstårter avslutade middagen. Sist av allt kunde

man parvis sjunga med i "Singstar" på TV'n. Då fanns det även godis och chips på bordet, för den som orkade när klockan började närma sig halv tolv. Tack för en härlig ungdomsbjudning, som vi i andra åldrar fick vara med om.

*Christina Gohde*



## Veteran-OL

Säsongen för Södermanland/Västmanland-veteranernas torsdagsorienteringar börjar lida mot sitt slut för detta år. Sista tävlingen går den 10 december i Arboga. Nästa år börjar veteran tävlingarna igen i slutet av januari. Snö är inget som hindrar en veteranorienterare.

VSOK-veteranerna stod för arrangemanget den 12 november. TC vid Orientalen och banor lagda av Åke Mjöberg norrut på Piltorpsbladet. Vädret var perfekt, mulet men uppehåll och temperatur strax över nollstrecket. Pareringsytorna blev fulla, ty det var nästan 170 som deltog. En del åker drygt

tio mil för att delta i denna otroligt sociala pensionärs-sysselsättning. Som vanligt ingår kaffe och smörgåsar i startavgiften, som intas under eftersnacket där man diskuterar vägval, sträcktider och bommade kontroller. Ljudnivån blir hög eftersom alla vill redogöra för att sina vägval var bäst.

Arrangemanget genomfördes nu perfekt och det beror på att de olika uppgifterna sköts av samma personer varje gång VSOK-veteranerna står som arrangör för en veteran tävling. Det behövs ungefär 30 funktionärer.

*Per Haeppling*



# Sällsamheter i OL-terrängen – eller vad gömmer sig under dobbarna (7).

Det var ett tag sedan senaste inpasset i INFO-bladet under rubriken Sällsamheter i OL-terrängen.

Redaktören hörde av sig härförleden och sporde om det fanns mer att avhandla, och nog är det så. Ett ämne som faller mig närmast i tankarna är funderingar runt jordens potentialfält, ett spännande område som har nog så stor påverkan på framfarten mellan skärmarna. Vad menas? Ja, de två påtagligaste är gravitationen och magnetfältet.

Gemensamt för dem är att de är vektorier – dvs har storlek och riktning.

Gravitationen är det vi känner av i uppförsbackarna när tyngdkraftfältet tvingar oss till att gå och till och med att krypa om det är brant nog. Jag ordar inte mer om gravitationen utan överlåter saken till

envar att hitta motmedel under vinterns förmodade trimning av flåset, enskilt eller i grupp.

Magnetfältet finns det däremot mer att orda om eftersom detta fält styr kompassnålen, något som människan har dragit nytta av sedan länge. Kompassen har uppfunnits av kineserna redan för nästan två tusen år sedan och har utnyttjats av människan i navigering allt sedan dess. Magnetfältet orsakas av elektriska strömmar i jordens inre. Vid jordytan liknar det fältet från en stavmagnet placerad i jordens centrum. De elektriska strömmarna är konstanta under långa tider men det händer att plötsliga ändringar förekommer som leder till att fältet ändrar riktning och styrka. För närvarande

är magnetfältet riktat in mot jordens centrum på norra halvklotet och ut från jordens centrum på södra halvklotet. Vid de magnetiska polerna är magnetfältets riktning vertikal och där är fältstyrkan störst. Vid den magnetiska ekvatorn är fältet horisontellt och betydligt svagare. De magnetiska polerna sammanfaller nästan med de geografiska, dvs jordens rotationsaxel.

Ett faktum som har att göra med magnetfältets lutning är att kompasser tillverkas för norra respektive södra halvklotet. Detta fick vi praktisk erfarenhet av vid veteran-VM i Australien i oktober. Fältets riktning pekar mot nordpolen även på södra halvklotet men lutningen är ”uppåt”. Använder man

en nordkompass så tenderar nålens sydände att ta i kompasshusets botten så att nålen fastnar när kompassen hålls plant. Jag ville inte släppa min lilla tumkompass som jag kör med hemma. Därför testade jag att luta kompassen en aning mot söder när jag passade kartan, och då gick nålen fri. Det fungerade och linjalkompassen för syd som jag lånat av Toivo kom aldrig i bruk.

Jordens magnetfält kan påverka vissa mineralförekomster i jordskorpan så att dessa kan bli magnetiska. Detta gäller främst järn och nickel där hela bergskomplex som innehåller mineralet magnetit kan bli kraftigt magnetiska. Vi känner till fenomenet från gruvområdena runt Norberg och

Riddarhyttan. Här har många rotsnubblare fått se kompassen peka åt alla håll, så snurrigt att även den mest erfarna har hamnat ”helt åt skogen”. Jag erinrar mig en tävling som OK Hedströmmen arrangerade vid Bastnäs någon gång på 90-talet. Arrangören varnade löparna på uppsatta anslag för kraftig störning av kompassen i området närmast starten. Och det var befogat! Många hamnade omgäende på oväntade ställen i terrängen, fick problem och måste bryta. Detta drabbade till och med den gamle stormästaren Bertil Norman som gick av vägen på fel sida efter starten. Vid ett senare samtal vi hade om händelsen när ”fadäsen hade sjunkit undan” framförde Bertil den sportsmannamässigt kloka synpunkten att sådana områden kanske inte ska användas för tävling. Men en utmaning är det oenkligen.

Men det finns ett knep att ta till för att överlista det instabila magnetfältet, förutsatt att solen är uppe. Jag lärde mig som nybörjare i slutet av 50-talet av en äldre klubbkompis (Sixten, fortfarande i livet) att ta ut solvinkeln före start. Han sa: ”Kolla vädersträcket för solen så noga du kan. Använd detta för att passa kartan samt trädens och din egen skugga för att hålla kurs”. Enkelt kan tyckas men det kräver en del träning. En fördel med tekniken är också att man minimerar risken att springa kontrakurs. Jag rekommenderar metoden till både gröna och erfarna, oavsett om magnetfältet är instabilt eller inte.

Ason



*Där uppe i skogen vid Riddarnas hytta kan Norr och Söder bli som förbytta. När malmen i backen kompassnålen styr och tiden så hastigt i målllockan flyr, du solen bak molnen, vad gör du för nytta?*